

# Lempäälä Maisenranta, tila 2:11 koekuopitus 2011



Timo Jussila  
Timo Sepänmaa



Kustantaja: Muistokivi Oy M. Kaila

**Sisältö:**

<b>Perustiedot</b> .....	<b>2</b>
<b>Tutkimus</b> .....	<b>3</b>
<b>Tutkimuskartat</b> .....	<b>5</b>
<b>Vanhat kartat</b> .....	<b>7</b>
<b>Valokuvia</b> .....	<b>9</b>

Kansikuva: Tutkimusalue Kuivaspääntien takana kuvattuna Ryödin røykkiöltä länteen

**Perustiedot**

**Alue:** Lempäälä, Maisenrannan kylä, tilan 2:11 pohjoisosa. Paikka sijaitsee Lempäälän keskustasta vajaa 4 km koilliseen, moottoritie E12:n, Rantoistentien ja Kuivaspääntien välisellä n. 100 x 40 m laajuisella alueella.

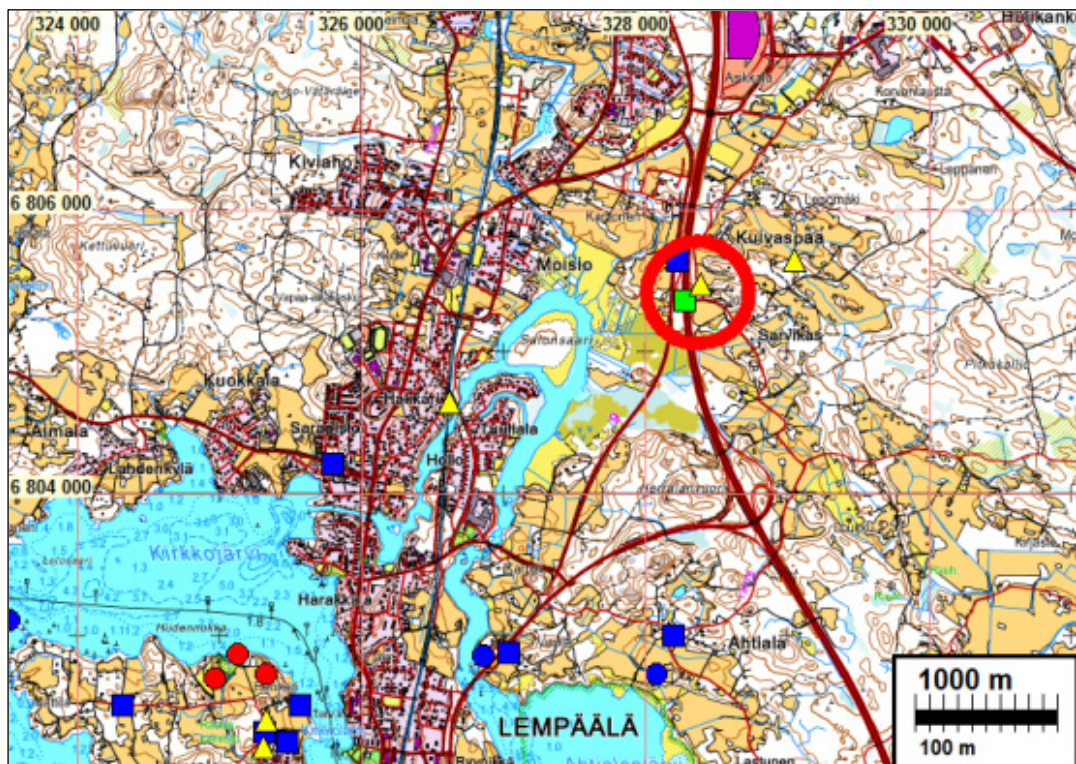
**Tarkoitus:** Selvittää onko alueella muinaisjäännöistä.

**Työaika:** 28.4.2011

**Kustantaja:** Muistokivi Oy M. Kaila. Mäntytie 4, 37550 Lempäälä

**Tekijät:** Mikroliitti Oy, Timo Jussila ja Timo Sepänmaa

**Tulokset:** Alueella ei havaittu mitään merkkejä minkään aikaisesta ja tyyppisestä muinaisjäännöksestä.



Tutkimusalueen sijainti pun. Ympyrän sisällä. Lähiseudun muinaisjäännökset eri symbolein.

## Tutkimus

Maisenrannan kylän tontista 2:11 on erotettu määräala, alkuperäisen tontin pohjoispuolisko. Uudelle tontille suunnitellaan rakennettavaksi kiviveistämön tuotantorakennus. Aivan tontin läheisyydessä, Kuivaspääntien toisella puolella on tunnettu ja tutkittu röykkiökohde (Ryödi 418010026) ja kauempana, n. 80 m lounaaseen Naarankalmanmäen moottoritien alle jäänyt laaja muinaisjäännös sekä n. 160 m luoteeseen Ryödin vanha kylätontti. Uusi, osin rakennettavaksi suunniteltu määräala sijaitsee näiden muinaisjäännösten välisellä alueella. Sen johdosta Pirkanmaan maakuntamuseo antoi 25.3.2011 lausunnon (diar. 88/2011), jossa edellytettiin arkeologista tutkimusta jolla selvitetään onko tontilla muinaisjäännös.

Tutkittavalla alueella on sijainnut omakotitalo ulkorakennuksineen (ks. maastokartta ja ilmakuva). Nämä talot on rakennettu pellon reunalle (vanhan pellon puolelle) 1940-1950-luvun taitteessa. Paikalla on ollut asuintalo tontin länsireunalla ja sen kaakkoispuolella saman kokoinen ulkorakennus ja pienempi ulkorakennus. Lisäksi tontin pohjoispäässä on ollut kevytrakenteinen autotalli (jota ei merkitty kartoille). Moottoritien rakennusaikana 1990-luvun lopulla talo oli työmaan käytössä. 10 vuotta sitten ulkorakennukset purettiin ja talo poltettiin palokunnan sammutusharjoitustyönä. Jäänteet lanattiin kasaan ja tasoiteltiin palopaikalle.

Määräalan ulkopuolinen tontin eteläosaan on tuotu täytemaata paksu kerros ja määräalan lounaiskulma on kuorittua ja täytemaata. Paikan vaiheista kertoi tontin entinen omistaja, läheisen talon vanha isäntä (nimi ei muistissa).

Talo on rakennettu pellolle. Saveksinen peltomultakerros on kuorittu talon ja pihamaan kohdalla pihan laiduille metsän reunaan, talojen itäpuolelle. Jossa on myös ollut puutarhaa. Vanhan raivatus pihamaan länsipuolella alkaa rinne jonka laella on Kuivaspääntie. Rinne on hyvin kivikoinen, erityisesti määräalan eteläosassa ja maaperältään hiekkamoreenia. Eteläosassa, tienvarren rinteessä on kasattua kivikkoa ja kaivelun jälkiä. Määräalan pohjoisosassa, aiemman asuintalon pohjois- ja koillispuolella on tilkku ehjää metsämaata. Aivan määräalan pohjoispäässä on tasattua täytemaata (missä tie talosta Kuivaspääntielle) sen ja metsikön reunassa on loivaan rinteeseen koverrettu autotallin paikka ja tien varressa jokin kivillä täytetty kuoppa. Kuivaspääntien vartta reunustaa kivinen maavalli.

Tutkitulla määräalalla on kaiken kaikkiaan varsin vähän koskematonta tai vain vähän muokattua ja täyttämätöntä maastoa. Sitä on ainoastaan n. 520 m<sup>2</sup> vanhan pihapiirin ja Kuivaspääntien välillä. Senkin alueen sisällä on häirittyjä maastonkohtia, joihin tehdyissä koekuopissa oli pinnassa nykyaikaista rojua. Vanhan talon kohdalla on paksultti rojua ja täytemaata. Vanha pihamaa on saveksista sekoitettua maata, osin täytemaan ja rojun peittämä.

Aluetta kuvaavaa isojakokartta ei Kansallisarkistosta löytynyt. Isojako suoritettiin seudulla vasta 1850-60 luvulla. Kuninkaankartan (1700-l lopulta) sekä 1840-luvun pitäjänkartan ja 1912 seenaatinkartan perusteella alue on ollut asumaton. Vaikka tontin paikannus näille kartoille on suhteellisen karkea on tontin alue suurellakin paikannustoleranssilla ollut tyhjä siihen asti kun siihen siinä viimeksi ollut talo rakennettiin. Korkeusasemansa perusteella paikalla ei ole voinut olla rantasidonnaista esihistoriallista asutusta ja hyvin epätodennäköisesti myöskään nuorake- raamista asutusta – ne ovat olleen alemmalla tasolla Naarankalmanmäessä. Historiallisen ajan, nykyaikaa vanhemmalle asutukselle tontin maaperä, maasto ja topografia ovat varsin epätyypillisiä ja epäsuotuisia. Aivan tontin vieressä, itäpuolella on Ryödin ajoittamaton röykkiökohde. Muinaisjäännösrekisterin mukaan v. 1994 tutkittu silmäkivellinen pieni röykkiö on löydötön. Periaatteessa tontilla, kivikkoisessa metsässä voisi olla rautakautisia hautauksia.

Tontille tehtiin kaikkiaan 40 koekuoppaa. Kuoppien paikat mitattiin dgps laitteella 20-30 cm tarkkuudella. Kuopat olivat lapion terän mittaisia ja ne kaivettiin tai pikemminkin koverrettiin ja



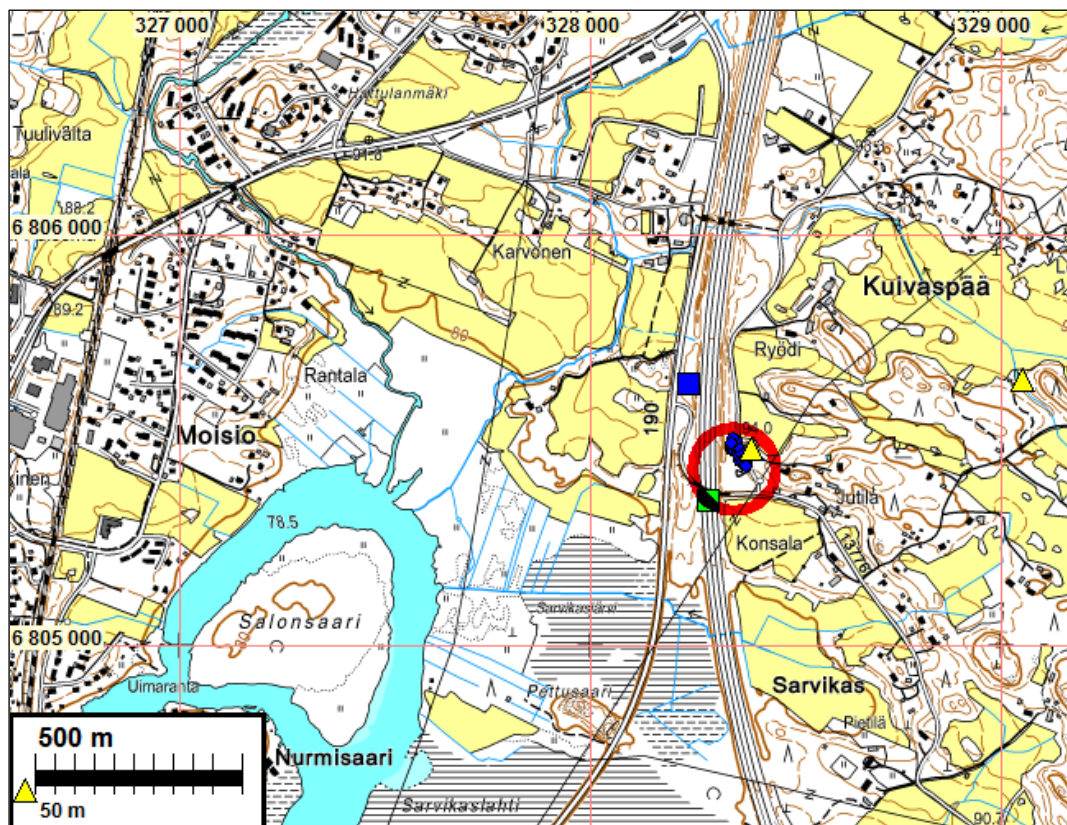
hakattiin vaihtelevaan syvyyteen kivikkoiseen maaperään, n. 20-40 cm syvyyteen. Kuopista kaivettu maa tutkittiin ja havainnoitiin kuoppien seinämät. Missään ei havaittu mitään merkkejä esihistoriasta tai mistään muustakaan muinaisjäännökseen viittaavasta. Useissa kuopissa oli pintamaassa nykyajan rojua kuten mm. kahvilusikka, raudan paloja ym. normaalia viime vuosisadan lopun jätettä. Vähäisiäkin viitteitä hautauksista tai rakenteista ei havaittu. Vanhalla piha-alueella ei ole alkuperäistä maanpintaa jäljellä missään. Suurin osa tontin alueesta on arkeologin kannalta täysin tuhoutunutta, kaivettua, käännettyä ja sekoitettua. Vähemmän häirityssä tontin metsäisessä osassa ei ole mitään muinaisjäännökseen viittaavaa. Uusi teollisuusrakennus tulee aiemman talon kohdalle. Arkeologin näkökulmasta ei ole mitään käytännön eikä edes teoreettista estettä uudelle rakennukselle, erityisesti sille suunnitellulla paikalla eikä muuallakaan nyt tutkitulla tontilla.

Alueen historiasta mainittakoon vielä, että kallionyppylällä (sen tasanteella) missä on Ryödin rökkiö (jota nyt huvin vaikea havaita hahmottaa) on sijainnut v. 1918 suutarin tölli. Sisällissodan aikana siihen osui tykin kranaatti ja tölli hajosi taivaan tuuliin. Paikalla oli lyhyen aikaa v. 1918 valkoisten asemat, punaiset olivat asemassa n. kilometrin etelämpänä mäellä. Punaiset ammuskelivat valkoisten asemia mm. rautatietykillä. Valkoiset etenivät pian näistä asemista Lempäälän suuntaan jossa sitten rajummat taistelut. Voisiko Ryödin rökkiö olla suutarin mökin peruja? Tapahtumasta kertoi em. lähitalon isäntä.

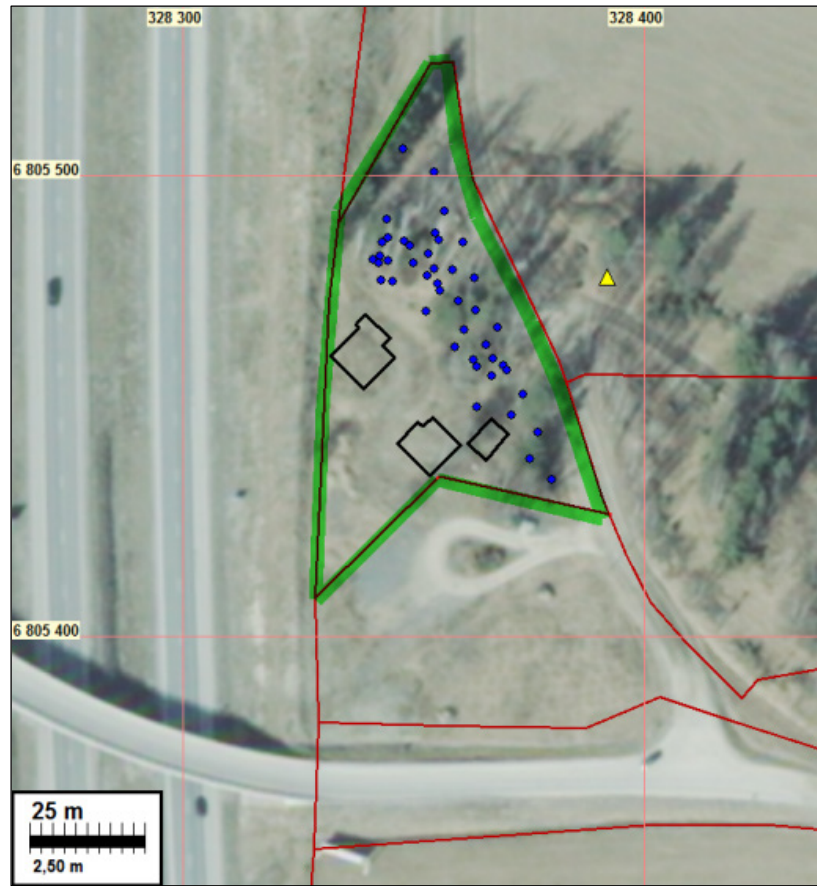
Porvoossa 17.5.2011

Timo Jussila

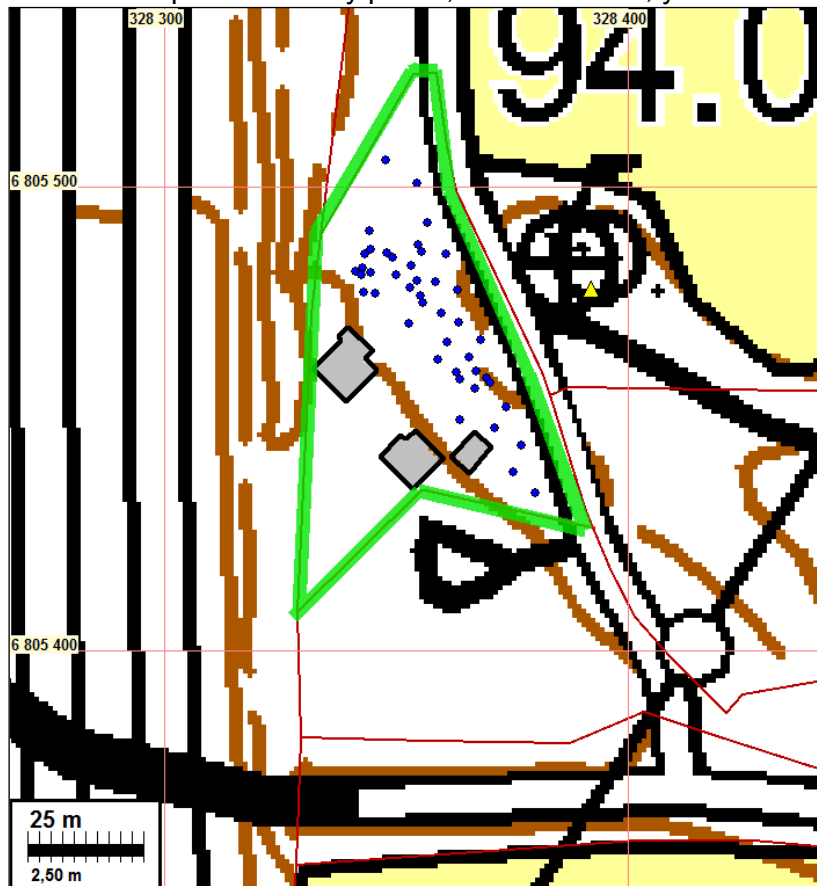
Maastokartta ote, paikan sijainti pun ympyrän sisällä. Läheiset muinaisjäännökset eri symbolein.

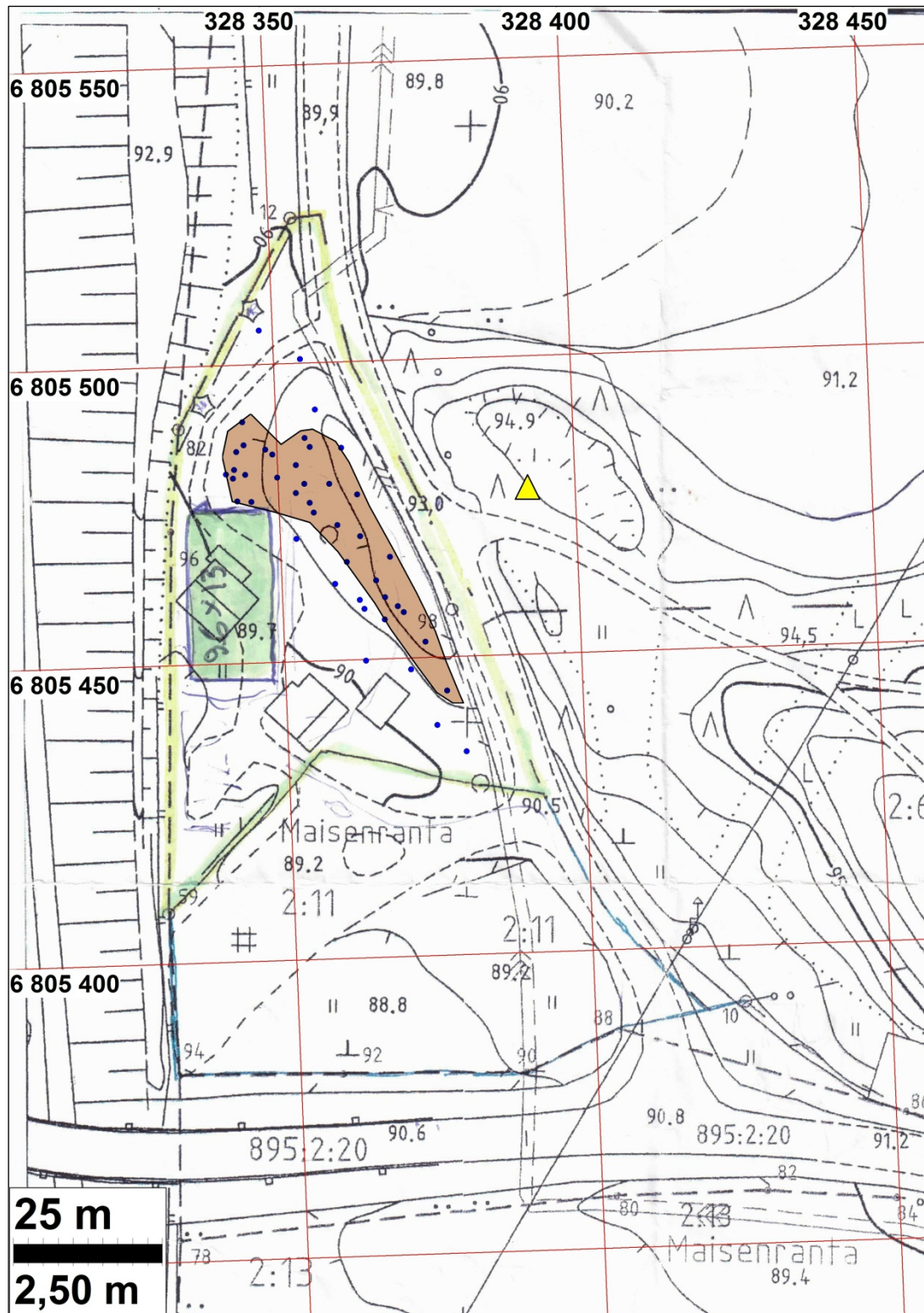


## Tutkimuskartat



Tutk. alue rajattu vihreällä. Koekuopat sininen pallo. Ryödin röykkiö kelt. kolmio  
 Vanhat rakennustenpaikat merkitty päälle, alla harmaalla, yllä mustalla viivalla.





Kartta viime vuosituhanelta jossa näkyy vielä paikalla olleet rakennukset. Päälle merkitty ruskealla metsäalue jossa alkuperäistä maastoa vielä paikoin ehjänä jäljellä. Koekuopat sinisellä ja Ryödin röykkiö kelt. Kolmio.









Ote ns. kuninkaankartasta 1700-l lopulta. Tutkimuspaikka pun. Ympyrän sisällä



Yllä ote pitäjänkartasta 1840-luvulta ja alla ote senaatinkartasta v. 1912





**Valokuvia**

Tutk. Alue taustalla metsikössä ja sen reunamilla. Pohjoiseen Rantoistentieltä



Vasemmalla vanha talonpaikka. Etelään alueen pohjoisosasta. Alla talonpaikalta pohjoiseen







Vanha talonpaikka keskellä. Luoteeseen



Rinnettä Kuivaspäntien varrella alueen eteläpäässä ja alla alueen keskellä.







Alueen pohjoisosaa lounaaseen



Timo Sepänmaa tutkii koekuopan sisältöä. Alla alueen keskiosan metsämaata. Kaakkoon





Ryödin röykkiö postilaatikon takana. Koilliseen

---